



# Cynllun Busnes Partneriaeth Pensiwn Cymru 2020-2023



# Cynnwys

Rhagarweiniad	3
Ynglŷn â Phartneriaeth Pensiwn Cymru	4
Llywodraethu	5
Amcanion	7
Credoau	8
Polisïau	9
Cynllun Gwaith	10
Cynllun Hyfforddi	13
Cyllideb	14
Buddsoddiadau a Pherfformiad	15
Manylion Cyswllt	17

# Rhagarweiniad

Dyma'r cynllun busnes ar gyfer Partneriaeth Pensiwn Cymru ('y Bartneriaeth'), sy'n cynnwys manylion ynghylch blaenoriaethau'r Bartneriaeth a'r meysydd y bydd yn canolbwyntio arnynt yn 2020/21, 2021/22 a 2022/23. Cymeradwywyd y cynllun busnes hwn gan Gydbwyllgor Llywodraethu'r Bartneriaeth ar 12 Mawrth 2020. Caiff y cynllun ei fonitro'n barhaus, ac eir ati bob blwyddyn i'w adolygu a'i gymeradwyo'n ffurfiol.

Pwrpas y cynllun busnes yw:

- Esbonio cefndir y Bartneriaeth a'i threfn lywodraethu
- Nodi blaenoriaethau ac amcanion y Bartneriaeth ar gyfer y tair blynedd nesaf
- Cyflwyno polisiau a chynlluniau'r Bartneriaeth
- Nodi'r gyllideb ariannol ar gyfer cyfnod perthnasol y Cynllun Busnes
- Rhoi crynodeb o Fuddsoddiadau ac Amcanion Perfformiad y Bartneriaeth

# Ynglŷn â Phartneriaeth Pensiwn Cymru

Sefydlwyd Partneriaeth Pensiwn Cymru yn 2017, ac mae'n drefniant cydweithredol rhwng yr wyth o gronfeydd Cynllun Pensiynau Llywodraeth Leol (Awdurdodau Cyfansoddol) sy'n weithredol drwy Gymru gyfan, ac mae'n un o wyth cronfa gyfun yn genedlaethol.

Mae gennym hanes hir a llewyrchus o gydweithio, ac wedi bod yn gwneud hynny ers cyn i'r Llywodraeth gyhoeddi'i gynlluniau ar gyfer cyfuno cronfeydd. Rydym yn ymfalchïo yn ein hunaniaeth unigryw fel Cronfa Gyfun - mae ein Hawdurdodau Cyfansoddol yn cynrychioli Cymru gyfan. Oherwydd ein hatebolrwydd democrataidd rydym yn cynnig y gorau o'r sector cyhoeddus o ran llywodraethu cryf a thryloywder.

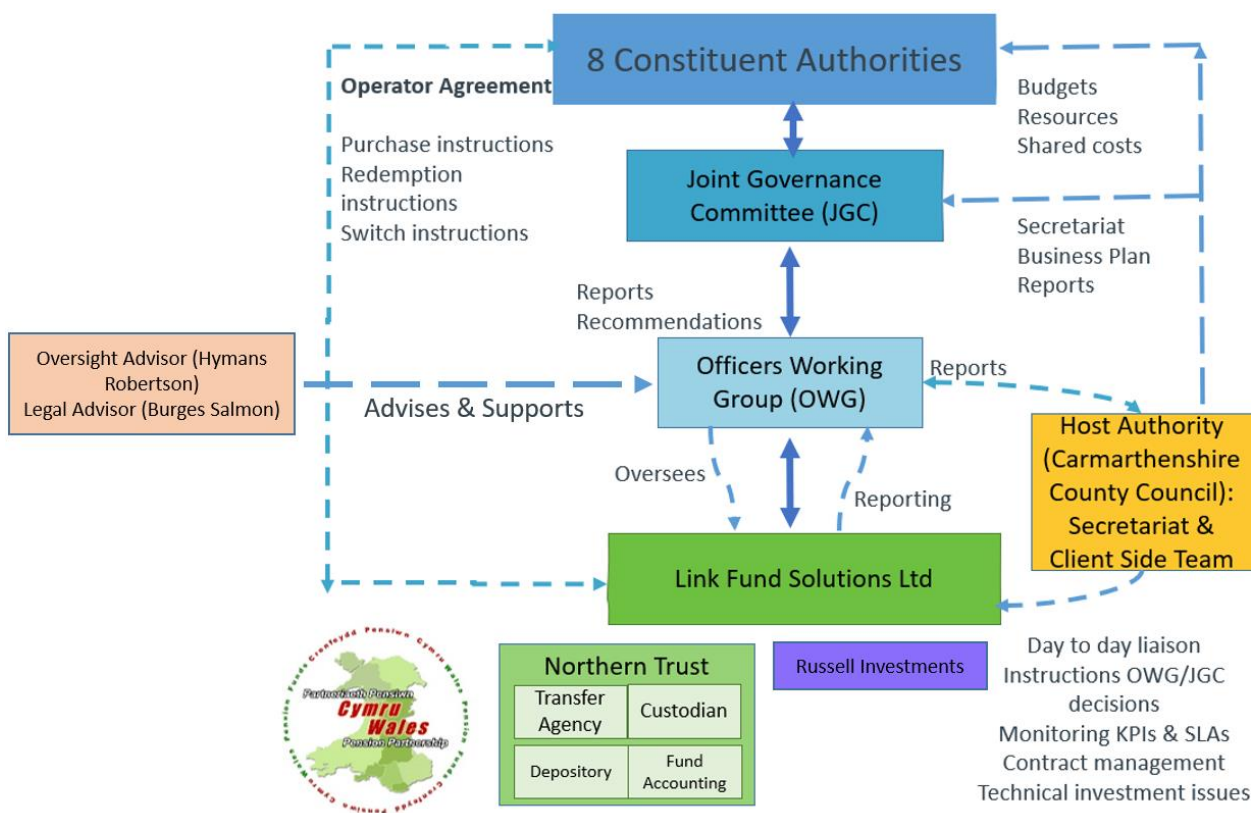
Mae gennym ddull gweithredu sydd â'r nod o fod yn hyblyg a chyflawni gwerth am arian. Rydym wedi penodi Gweithredwr allanol i'r gronfa ac yn defnyddio ymgynghorwyr allanol er mwyn manteisio ar arbenigwyr o'r radd flaenaf i gynorthwyo wrth weinyddu'r Gronfa Gyfun, ac mae'r rhain yn cynnwys Hyman Robertson a benodwyd yn Ymgynghorydd Trosolwg ar ran y Bartneriaeth. Y Gweithredwr yw Link Fund Solutions, sy'n gweithio mewn partneriaeth â Russell Investments wrth ddarparu rheolaeth effeithiol dros fuddsoddiadau a rhoi sicrwydd o ran perfformiad ffioedd i bob un o'r Awdurdodau Cyfansoddol.

Mae gennym weledigaeth bendant a rheolaeth dros yr amser a gymerwn i sicrhau ein bod yn cyflawni ein targedau. Wyth Awdurdod Cyfansoddol Partneriaeth Pensiwn Cymru yw:



# Llywodraethu

Mae'r Bartneriaeth yn rhoi cryn bwyslais ar lywodraethu, ac mae'r diagram isod yn dangos y drefn lywodraethu y mae'r Bartneriaeth wedi'i sefydlu. Yn ogystal â hynny, mae Matrics Llywodraethu'r Bartneriaeth yn nodi swyddogaethau a chyfrifoldebau'r Cydbwyllgor Llywodraethu, y Gweithgor Swyddogion, yr Awdurdod Lletya, y Gweithredwr, yr Ymgynghorydd Trosolwg a'r Awdurdodau Cyfansoddol (Pwyllgorau Pensiynau), a gellir gweld yr holl fanylion ar wefan y Bartneriaeth.



Mae rheoli risg yn rhan annatod o lywodraethu'r Bartneriaeth. Mae'r Bartneriaeth wedi mabwysiadu polisi o fynd ati i adnabod a mesur risgiau allweddol a sicrhau y gweithredir dulliau rheoli a gweithdrefnau llywodraethu addas er mwyn rheoli'r risgiau dan sylw. Gellir gweld mor gryf yw'r pwyslais ar reoli risg yn y ffaith bod a wnelo llawer o'r eitemau ar gynllun gwaith y Bartneriaeth â rheoli risg.

Yn ystod cyfnod y cynllun busnes hwn bydd y Bartneriaeth yn mynd ati i ddatblygu mecanweithiau, fframweithiau a phrosesau ar gyfer rheoli'r risgiau allweddol canlynol:

- Darpariad gwasanaeth a pherfformiad y Gweithredwr
- Perfformiad parhaus y rheolwyr buddsoddiadau
- Cadernid trefn lywodraethu'r Bartneriaeth
- Y risg sy'n gysylltiedig â newid hinsawdd

Mae'r Bartneriaeth yn credu mewn bod yn agored a thryloyw yn ogystal ag ymgysylltu â'i rhanddeiliaid allweddol yn rheolaidd. Felly, bydd y Bartneriaeth yn sicrhau y gall y cyhoedd weld cyfarfodydd y Cydbwyllgor Llywodraethu drwy we-ddarllediad byw. Bydd papurau'r cyfarfodydd ar gael i'r cyhoedd hefyd. Ar ben hynny, bydd y Byrddau Pensiynau Lleol yn cynnal diwrnodau ymgysylltu yn gyson er mwyn meithrin cyswllt â rhanddeiliaid.

Mae'r Bartneriaeth yn cydnabod mor bwysig yw ei holl randdeiliaid, ac felly mae wedi sefydlu Fframwaith Protocol Ymgysylltu, sy'n pennu'r dulliau ymgysylltu canlynol:

# Amcanion

Ceir crynodeb o brif amcanion y Bartneriaeth isod, ac maent yn deillio o ymgynghori â'r Awdurdodau Cyfansoddol ynglŷn â'u gofynion o ran y gronfa gyfun:

Dulliau ymgysylltu	Amllder
<ul style="list-style-type: none"><li>Cyfarfod Adolygu'r Berthynas Strategol</li></ul>	Dwywaith y flwyddyn
<ul style="list-style-type: none"><li>Ymgysylltu â'r Cydbwyllgor Llywodraethu</li></ul>	Chwarterol
<ul style="list-style-type: none"><li>Ymgysylltu â'r Gweithgor Swyddogion</li></ul>	Bob deufis
<ul style="list-style-type: none"><li>Diwrnod Blynyddol i Gyfranddalwyr</li></ul>	Blynyddol
<ul style="list-style-type: none"><li>Pwyllgorau'r Gronfa Bensiwn</li></ul>	Blynyddol
<ul style="list-style-type: none"><li>Diwrnodau Ymgysylltu â Rheolwyr</li></ul>	Dwywaith y flwyddyn
<ul style="list-style-type: none"><li>Cyfathrebu ag Aelodau</li></ul>	Blynyddol
<ul style="list-style-type: none"><li>Ymgysylltu drwy'r wefan a <i>LinkedIn</i></li></ul>	Parhaus

- Darparu trefniadau cyfuno sy'n galluogi'r cronfeydd unigol i weithredu eu strategaethau buddsoddi eu hunain (lle bo hynny'n ymarferol).
- Cyflawni arbedion cost go iawn i'r cronfeydd sy'n rhan o'r Bartneriaeth, gan wella neu gynnal perfformiad ein buddsoddiadau ar ôl ffioedd.
- Sefydlu trefniadau llywodraethu cadarn er mwyn goruchwylio gweithgareddau'r Gronfa Gyfun.
- Gweithio'n agos gyda chronfeydd cyfun eraill er mwyn ymchwilio i'r buddion y gallai'r holl randdeiliaid yng Nghymru eu hennill o ddulliau cyfuno ehangach neu fuddsoddiadau uniongyrchol posib
- Darparu fframwaith buddsoddiadau sy'n cyflawni'r canlyniadau gorau i randdeiliaid allweddol y Bartneriaeth, sef yr Awdurdodau Cyfansoddol. Bydd yr Awdurdodau Cyfansoddol yn gallu defnyddio'r fframwaith hwn i gyflawni'r canlyniadau gorau i Aelodau a Chyflogwyr eu Cynlluniau.

# Credoau

Mae gan y Bartneriaeth y credoau a ganlyn, a defnyddir y rhain i lywio penderfyniadau'r Bartneriaeth, ei pholisïau a'i chynlluniau busnes. Adolygir y credoau hyn bob blwyddyn.

- Swyddogaeth y Bartneriaeth yw hwyluso a darparu platfform cyd-fuddsoddi sy'n gweithredu er budd yr Awdurdodau Cyfansoddol.
- Dylai llywodraethu da arwain at ganlyniadau gwell i randdeiliaid y Bartneriaeth.
- Mae cydweithio mewnol rhwng yr Awdurdod Lletya a'r Awdurdodau Cyfansoddol yn hanfodol er mwyn cyflawni amcanion y Bartneriaeth. Gallai cydweithio allanol fod yn fuddiol hefyd wrth ddarparu arbedion cost a gwell canlyniadau i randdeiliaid.
- Dylai Buddsoddi Cyfrifol, ynghyd ag ystyried materion Amgylcheddol, Cymdeithasol a Llywodraethu a'u rheoli ar sail tystiolaeth, arwain at well canlyniadau i randdeiliaid y Bartneriaeth.
- Mae cyfathrebu mewnol ac allanol effeithiol yn hanfodol er mwyn cyflawni amcanion y Bartneriaeth.
- Gall cyflenwyr allanol fod yn ffordd gost-effeithiol o wella adnoddau'r Bartneriaeth, ei galluedd a'i harbenigedd.
- Bydd tryloywder o ran ffioedd a chostau yn cynorthwyo gyda phenderfyniadau ac yn gwella'r canlyniadau i randdeiliaid.
- Bydd dysgu, arloesi a datblygu parhaus yn cynorthwyo'r Bartneriaeth a'i Hawdurdodau Cyfansoddol i esblygu.
- Bydd ymagwedd hyblyg i strwythur cyd-fuddsoddi a dulliau gweithredu'r Bartneriaeth yn galluogi cronfa cyd-fuddsoddi'r Bartneriaeth i addasu yn y dyfodol, a dal i fodloni gofynion ei randdeiliaid.



# Polisiau

Ceir rhestr isod o bolisiau allweddol y Bartneriaeth, ei chofrestri a'i chynlluniau, a gellir gweld y rhain i gyd ar wefan y Bartneriaeth:  
<https://www.partneriaethpensiwncymru.org/>

Adolygir y dogfennau hyn bob blwyddyn o leiaf, a bydd y Bartneriaeth yn cynnal asesiadau parhaus i bennu a oes gofyn am bolisiau, cofrestri neu gynlluniau ychwanegol.

- Polisi Buddsoddi Cyfrifol
- Cynllun Hyfforddi
- Matrics Llywodraethu
- Cynllun Cyfathrebu

Mae cynllun gwaith y Bartneriaeth yn cynnwys nifer o ddogfennau llywodraethu ychwanegol a gaiff eu datblygu yn ystod y tair blynedd nesaf, a bydd y rheiny ar gael ar wefan y Bartneriaeth.

# Cynllun Gwaith

Mae'r tabl isod yn nodi'r prif flaenoriaethau ac amcanion y mae'r Bartneriaeth yn bwriadu eu cyflawni yn ystod y tair blynedd nesaf.

## Llywodraethu

Mae'r Bartneriaeth o'r farn bod llywodraethu da yn arwain at well canlyniadau i'w rhanddeiliaid, ac felly bydd yn dal ati i ddatblygu ei fframwaith llywodraethu drwy ddatblygu polisiau, cofrestri a chynlluniau ychwanegol a chynnal adolygiadau parhaus o'i threfn llywodraethu a'r dogfennau cysylltiedig.

Gwaith i'w gwblhau	2020 - 2021	2021 - 2022	2022 - 2023
• Datblygu Polisi Risg Hinsawdd	✓		
• Datblygu Polisi Gwrthdaro Buddiannau	✓		
• Datblygu Polisi Pleidleisio'r Bartneriaeth	✓		
• Llunio Llawlyfr Llywodraethu'r Bartneriaeth	✓		
• Llunio Cofrestr Risg i'r Bartneriaeth	✓		
• Adolygu'r Cytundeb Rhwng Awdurdodau		✓	✓
• Adolygu Cylch Gorchwyl y Cydbwyllgor Llywodraethu		✓	✓
• Adolygu Cylch Gorchwyl y Gweithgor Swyddogion		✓	✓
• Datblygu Cynllun Parhad Busnes y Bartneriaeth		✓	✓
• Datblygu Polisi Cwynion y Bartneriaeth			✓
• Datblygu Polisi Ail-gydbwyso'r Bartneriaeth			✓
• Datblygu Polisi Tramgwyddau a Gwallau'r Bartneriaeth			✓
• Cynnal adolygiad blynyddol o Gynllun Busnes y Bartneriaeth a'i ddiwygio	✓	✓	✓
• Adolygiad blynyddol o'r polisi Buddsoddi Cyfrifol	✓	✓	✓

## Sefydlu Parhaus

Mae'r Bartneriaeth yn falch o'i llwyddiant hyd yma wrth gyfuno asedau, a bydd yn dal i neilltuo adnoddau at sicrhau y caiff yr holl asedau addas eu cynnwys yn y gronfa gyd-fuddsoddi. Hyd yn hyn mae'r Bartneriaeth wedi cyfuno 50% o'i hasedau ac erbyn diwedd Mawrth 2021 mae'n bwriadu bod wedi cyfuno 70% o'i hasedau.

Gwaith i'w gwblhau	2020 - 2021	2021 - 2022	2022 - 2023
• Lansio'r gyfran ecwiti Marchnadoedd Datblygol	✓		
• Lansio'r Is-gronfeydd Incwm Sefydlog	✓		
• Lansio'r Is-gronfeydd Marchnadoedd Preifat	✓	✓	✓
• Adolygu a datblygu dull o gyfuno unrhyw asedau addas na chawsant eu cyfuno			✓

## Gwasanaethau Gweithredwr

Mae'r Gweithredwr, ar y cyd â'r partïon eraill y mae'n eu cyflogi ar ran y Bartneriaeth, yn hanfodol i weithgareddau parhaus y Bartneriaeth, ac felly mae darpariad gwasanaeth y Gweithredwr a darparwyr trydydd parti eraill yn risg gwirioneddol i'r Bartneriaeth. Bydd y Bartneriaeth yn rhoi blaenoriaeth i ddatblygu fframwaith a fydd yn ei galluogi i fonitro ac arfarnu darpariad gwasanaeth y Gweithredwr, a bydd y fframwaith hwnnw'n rhan annatod o ddulliau monitro risg y Bartneriaeth.

Gwaith i'w gwblhau	2020 - 2021	2021 - 2022	2022 - 2023
• Llunio Fframwaith Trosolwg o'r Gweithredwr i'r Bartneriaeth	✓		
• Adolygu contract y Gweithredwr	✓	✓	
• Adolygu a datblygu adroddiadau ar Ddangosyddion Perfformiad Allweddol y Gweithredwr	✓	✓	
• Adolygu'r Farchnad yn ôl datblygiadau ym maes y Gweithredwr		✓	
• Sefydlu a gweithredu fframwaith ar gyfer monitro perfformiad Russell Investments fel ymgynghorwyr buddsoddiadau Link		✓	✓
• Ail-dendro ar gyfer Gweithredwr y Bartneriaeth			✓
• Llunio contract newydd i'r Gweithredwr			✓

## Cyfathrebu, Hyfforddi ac Adrodd

Nod y Bartneriaeth yw cyflawni arbedion cost go iawn gan wella neu gynnal perfformiad ein buddsoddiadau ar ôl ffioedd, ac er mwyn olrhain ei chynnydd tuag at y nod hwn bydd y Bartneriaeth yn dal i ddatblygu ei mecanwaith ar gyfer perfformiad buddsoddiadau. Yn benodol, bydd y Bartneriaeth yn cynnwys metrigau Amgylcheddol, Cymdeithasol a Llywodraethu yn ei hadroddiadau perfformiad, i gydnabod dylanwad arwyddocaol y ffactorau hynny ar berfformiad buddsoddiadau.

Dymuna'r Bartneriaeth sicrhau fod rhanddeiliaid mewnol a chyrrff allanol yn ymwybodol o'r cynnydd y mae'r Bartneriaeth yn ei wneud, a bydd yn mynd ati i gyhoeddi Diweddariad Cynnydd Blynyddol er mwyn dangos y cynnydd.

Gwaith i'w gwblhau	2020 - 2021	2021 - 2022	2022 - 2023
• Datblygu adroddiadau perfformiad y Rheolwr Buddsoddiadau, gan gynnwys metrigau Amgylcheddol, Cymdeithasol a Llywodraethu, a risg newid hinsawdd	✓	✓	
• Llunio cynllun hyfforddi blynyddol y Bartneriaeth	✓	✓	✓
• Llunio Newyddlen Flynyddol y Bartneriaeth	✓	✓	✓

## Adnoddau, cyllideb a ffioedd

Mae'r Bartneriaeth yn cydnabod fod prinder adnoddau'n peri risg arwyddocaol i'w gallu i ddarparu fframwaith buddsoddiadau sy'n cyflawni'r canlyniadau gorau i'w rhanddeiliaid allweddol, a bydd y Bartneriaeth yn ymgymryd â'r darnau canlynol o waith er mwyn sicrhau fod ganddi'r adnoddau angenrheidiol i gyflawni ei hymrwymiad yn hyn o beth.

Gwaith i'w gwblhau	2020 - 2021	2021 - 2022	2022 - 2023
• Penodi ymgynghorydd cyfreithiol	✓		
• Adolygiad blynyddol o adnoddau a'r gallu i gynhyrchu	✓	✓	✓
• Llunio Cyllideb Flynyddol y Bartneriaeth	✓	✓	✓
• Adolygu a Monitro Ffioedd (gan gynnwys Link a Russell)	✓	✓	✓

# Cynllun Hyfforddi 2020-2021

Mae'n rhaid i'r Bartneriaeth feddu ar wybodaeth a dealltwriaeth briodol o:

- y rheoliadau a'r marchnadoedd sy'n gysylltiedig â'r Cynllun Pensiynau Llywodraeth Leol;
- cyfuno Cronfeydd Pensiwn Llywodraeth Leol Cymru;
- cyfleoedd buddsoddi perthnasol.

Lluniwyd cynllun hyfforddiant y Bartneriaeth yn atodol at gynlluniau hyfforddiant cyfredol yr Awdurdodau Cyfansoddol. Bydd anghenion hyfforddiant ar lefel leol yn dal i gael sylw gan Awdurdodau Cyfansoddol, tra bydd cynllun hyfforddi'r Bartneriaeth yn cynnig hyfforddiant sy'n berthnasol i weithgareddau'r Bartneriaeth ynghylch cyfuno cronfeydd.

Isod, nodir rhestr o bynciau y mae'r Bartneriaeth yn bwriadu trefnu hyfforddiant ar eu cyfer yn ystod blwyddyn ariannol 2020/2021. Gellir gweld y cynllun hyfforddi llawn ar wefan y Bartneriaeth.

- Rheoli Gwrthdaro Buddiannau
- Monitro gan y Gweithredwr
- Metrigau perfformiad (gan gynnwys metrigau Incwm Gweddilliol)
- Cynnydd Cydgronfeydd Pensiwn Llywodraeth Leol eraill
- Cyfleoedd i Gydweithio
- Risg Hinsawdd
- Dosbarthu Asedau - Dulliau gwahanol (Marchnadoedd Preifat)
- Cofnodi Penderfyniadau
- Adnabod Gwersi i'w Dysgu
- Gofynion Tryloywder
- Gweithredu Canllawiau a Rheoliadau

# Cyllideb 2020-2023

Mae'r tabl isod yn nodi cyllideb y Bartneriaeth ar gyfer y tair blynedd nesaf.

	2020-21	2021-22	2022-23
	£'000	£'000	£'000
Awdurdod Lletya *	181	208	216
Ymgynghorwyr Allanol *	580	580	580
<b>CYFANSWM i'w ail-godi</b>	<b>761</b>	<b>788</b>	<b>796</b>
Gwasanaethau Gweithredwr **	27,557	32,033	35,136
<b>CYFANSWM i'w ddidynnu o Werth Net yr Asedau</b>	<b>27,557</b>	<b>32,033</b>	<b>35,136</b>

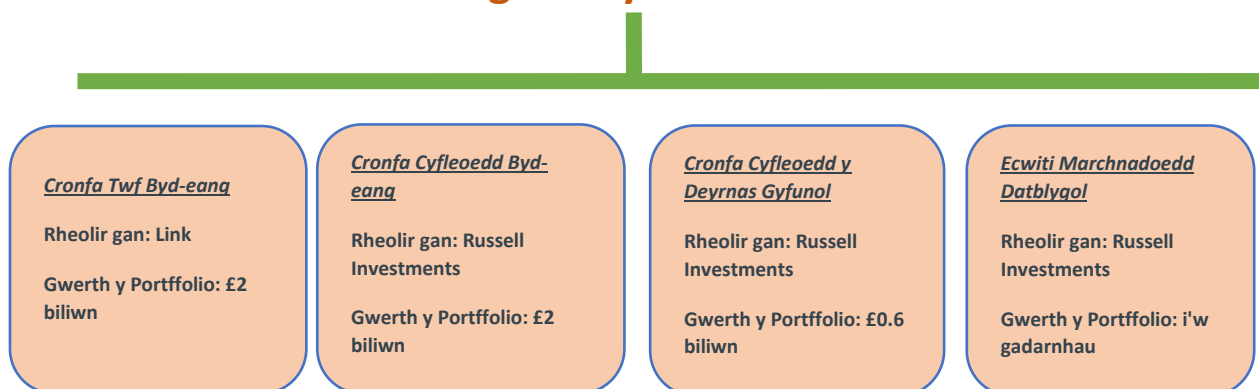
*\*Ariennir costau'r Awdurdod Lletya a Ymgynghorwyr Allanol gan bob un o'r wyth o Awdurdodau Cyfansoddol y Bartneriaeth yn gyfartal, ac fe ail-godir y costau hyn yn flynyddol.*

*\*\*Mae'r costau Gwasanaeth Gweithredwr yn seiliedig ar gyfran pob Awdurdod Cyfansoddol fel canran o asedau'r Bartneriaeth (sydd ym meddiant y Gweithredwr) ac fe'u didynnir yn uniongyrchol o Werth Net Asedau'r Awdurdod Cyfansoddol (sydd ym meddiant y Gweithredwr).*

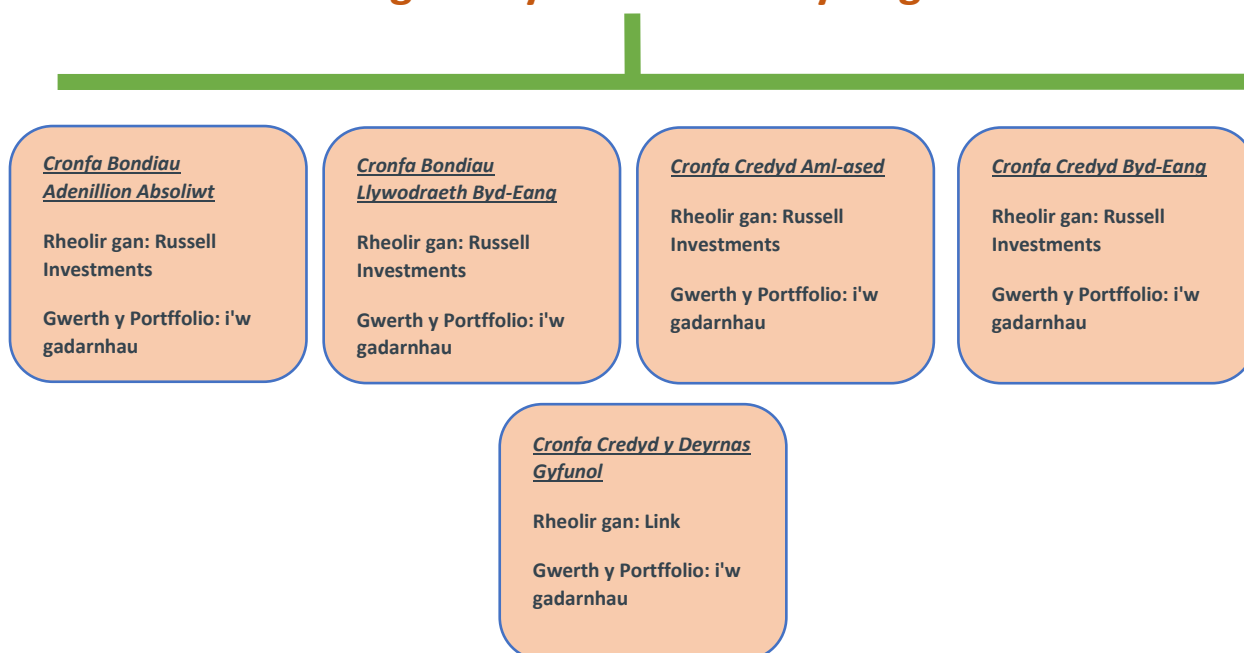
# Buddsoddiadau a Pherfformiad

Cyfanswm asedau Awdurdodau Cyfansoddol y Bartneriaeth yw tua £17.5 biliwn (fel yr oedd hi ar 31 Mawrth 2019). Mae buddsoddiadau goddefol yr Awdurdodau Cyfansoddol yn gorwedd yn y Gronfa Gyfun i bob pwrpas, ond maent yn aros ym meddiant yr awdurdodau perthnasol ar ffurf polisiau yswiriant. Mae'r diagram isod yn dangos Is-gronfeydd presennol y Bartneriaeth:

## Is-gronfeydd Ecwiti



## Is-gronfeydd Incwm Sefydlog



Mae'r Gweithgor Swyddogion yn derbyn adroddiadau perfformiad bob chwarter, bob chwe mis a phob blwyddyn, ac mae'r Grŵp yn adolygu a herio perfformiad y Rheolwyr Buddsoddiadau ar ran y Bartneriaeth.

Mae'r Bartneriaeth yn cynnal diwrnodau ymgysylltu â rheolwyr yn rheolaidd, a defnyddir y rhain i herio rheolwyr a hwyluso ymgysylltu â Phwyllgorau Pensiynau ac Aelodau Byrddau Pensiynau'r Awdurdodau Cyfansoddol, a Rheolwyr Buddsoddiadau'r Bartneriaeth. Bydd yr Awdurdodau Cyfansoddol hefyd yn gwneud eu dadansoddiadau lleol eu hunain o berfformiad buddsoddiadau'r Bartneriaeth, a bydd hynny'n golygu y bydd rheolwyr yn bresennol mewn cyfarfodydd Pwyllgorau Pensiynau.

Is-gronfa	Meincnod perfformiad	Cronfeydd Cyfranogol	Rheolwyr	Dyddiad Lansio
Cronfa Twf Byd-eang	<i>MSCI ACWI ND</i>	Rhondda Cynon Taf, Gwynedd a Phowys	Baillie Gifford, Veritas a Pzena	Chwefror 19
Cronfa Cyfleoedd Byd-eang	<i>MSCI ACWI ND</i>	Abertawe, Torfaen, Gwynedd, Rhondda Cynon Taf a Chlwyd	Morgan Stanley, Numeric, Sanders, Jacobs Levy, SW Mitchell, NWG ac Oaktree	Chwefror 19
Cronfa Cyfleoedd y Deyrnas Gyfunol	<i>FTSE 100</i>	Caerdydd a Thorfaen	Majedie, Lazard, Baillie Gifford, Investec a Liontrust	Medi 19
Cronfa Credyd Byd-eang	<i>Bloomberg Barclays Global Aggregate Credit Index (GBP Hedged)</i>	Caerdydd, Dyfed, Powys a Thorfaen	I'W GADARNHAU	I'W GADARNHAU
Cronfa Bondiau Llywodraeth Byd-eang	<i>FTSE World Government Bond Index (GBP Hedged)</i>	Caerdydd a Thorfaen	I'W GADARNHAU	I'W GADARNHAU
Cronfa Credyd Aml-ased	<i>GBP LIBOR 3 mis + 4% y flwyddyn</i>	Caerdydd, Gwynedd, Powys, Abertawe a Chlwyd	I'W GADARNHAU	I'W GADARNHAU
Cronfa Bondiau Adenillion Absoliwt	<i>GBP LIBOR 3 mis + 2-3% y flwyddyn</i>	Gwynedd, Powys, Rhondda Cynon Taf ac Abertawe	I'W GADARNHAU	I'W GADARNHAU
Cronfa Credyd y Deyrnas Gyfunol	<i>iBOXX £ Non-Gilts All Maturities</i>	Rhondda Cynon Taf	I'W GADARNHAU	I'W GADARNHAU



# Manylion Cyswilt

Os oes arnoch angen mwy o wybodaeth am rywbeth yn y cynllun busnes hwn neu rywbeth sy'n gysylltiedig ag ef, mae croeso ichi gysylltu â Phartneriaeth Pensiwn Cymru:

Drwy'r Post - Partneriaeth Pensiwn Cymru  
Cyngor Sir Gâr  
Adain y Trysorlys a Buddsoddiadau Pensiwn,  
Neuadd y Sir,  
Caerfyrddin,  
SA31 1JP.

e-bost - [partneriaethpensiwncymru@sirgar.gov.uk](mailto:partneriaethpensiwncymru@sirgar.gov.uk)

Rhif ffôn - (01267) 224136

Gallwch weld rhagor o wybodaeth am y Bartneriaeth a'r newyddion diweddaraf ynglŷn â chynnydd drwy fynd i'r wefan a'r dudalen *LinkedIn*.

Dyma gyfeiriad y wefan:

<https://www.partneriaethpensiwncymru.org/>

